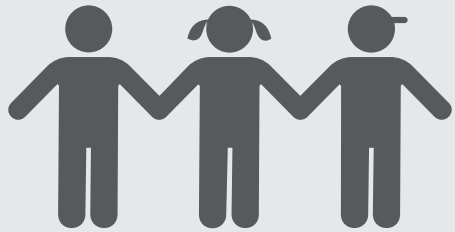




## HISTORIAL DEL DISTRITO



**4,242** ESTUDIANTES DE TK-8°

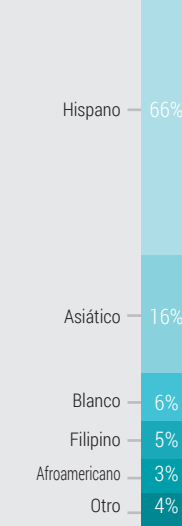


**8**

ESCUELAS

Escuela primaria: 5  
Escuela intermedia: 2  
Escuela PK-8: 1

### ETNICIDAD DEL ESTUDIANTE



### GRUPOS DE ESTUDIANTES

**71%**  
Ingresos bajos

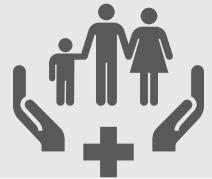
**40%**  
Aprendices de inglés

**6%**  
Jóvenes en hogares de acogida y sin hogar

**11%**  
Estudiantes con discapacidades

### Fuertes sistemas de apoyo familiar

ASES, Conexión Infantil, oportunidades de aprendizaje extendido antes y después de la escuela.



### Plan de estudios riguroso del siglo 21

Enseñanza impartida a través de instrucción integrada, basada en estándares y respaldada por tecnología móvil.



### Misión del distrito

El Distrito Escolar de Buena Park inspira y exhorta a todos los estudiantes a perseguir altos logros, empoderándolos para seguir su pasión.



**425** EMPLEADOS



ESTUDIANTES POR MAESTRO  
24 TK-3 29 4-8



Escuelas **DISTINGUIDAS**

## LA CONTINUIDAD DEL APRENDIZAJE

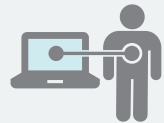
### Modelo de enseñanza instructiva



El Distrito Escolar de Buena Park ofrecerá modelos de enseñanza a distancia y en persona durante el año escolar 2020-21. **Garantizar la continuidad del aprendizaje** será un punto importante de enfoque.



### Garantizar el acceso para todos los estudiantes



Dispositivos proporcionados para el **100%** de los estudiantes y profesores



**430** hotspots adquiridos



### Mantener a los estudiantes comprometidos



Todos los estudiantes participan en **interacciones diarias en vivo**



Todos los estudiantes participan en **interacciones diarias en vivo**



### Mantener una educación de calidad



**Desarrollo profesional** en herramientas de aprendizaje a distancia



**Los roles flexibles del personal ayudan** al BPSD a navegar por los nuevos desafíos a medida que surgen



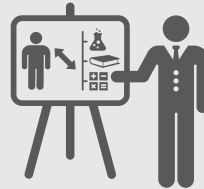


## ABORDAR LA PÉRDIDA DE APRENDIZAJE



*Diagnosticar y abordar la pérdida de aprendizaje de los alumnos será un enfoque principal en 2020-21 después del cierre de escuelas en la primavera de 2020.*

### ESTRATEGIAS DE PÉRDIDA DE APRENDIZAJE



- Se proporciona **instrucción diaria** en grupos pequeños a los estudiantes con dificultades.
- **Tiempo de intervención universal** dentro del día de instrucción.
- Programa extracurricular de **ASES**.
- **30 minutos diarios de ELD** sistemático.



### MEDIR LA EFECTIVIDAD

- Las **evaluaciones diagnósticas** se utilizarán para evaluar el estado de aprendizaje de los estudiantes y supervisar el progreso durante el año.
- Los **maestros colaborarán** semanalmente para analizar datos y evaluar la efectividad de las estrategias instructivas.

CICLO DE  
**4**  
 PASOS



## APOYO ESTUDIANTIL

### SALUD MENTAL Y BIENESTAR SOCIAL Y EMOCIONAL



#### Capacitación en salud mental

Todos los maestros, administradores, psicólogos y consejeros reciben capacitación en salud mental.

#### Supervisión de evaluación y progreso universal



Un Equipo de Apoyo de Área Compleja (CAST) utilizará la herramienta de evaluación Panorama para supervisar el bienestar socioemocional de los estudiantes.

### APOYO PARA ESTUDIANTES NO DUPLICADOS



Los aprendices de inglés recibirán ELD designado e integrado y acceso prioritario a los programas de aprendizaje ampliado.



Los portadores de casos de alumnos con necesidades excepcionales harán controles regulares con la familia y el equipo del IEP para garantizar que se satisfagan las necesidades de los estudiantes.



Los servicios de apoyo estarán disponibles para los jóvenes sin hogar, incluyendo tutoría, ayuda con las tareas y supervisión de actividades educativas.

### SALUD Y NUTRICIÓN



SE PROPORCIONAN COMIDAS DIARIAS GRATUITAS A TODOS LOS ESTUDIANTES



SE SIGUEN LOS PROTOCOLOS DE SEGURIDAD PARA TODA LA PREPARACIÓN Y DISTRIBUCIÓN DE ALIMENTOS



LA RECOGIDA DE COMIDA EN LA ACERA ESTÁ DISPONIBLE EN PLANTELES ESCOLARES DESIGNADOS



IDENTIFICACIÓN SIN CONTACTO DE ESTUDIANTES MEDIANTE EL USO DE ESCÁNERS Y TARJETAS DE IDENTIFICACIÓN DE ESTUDIANTES

