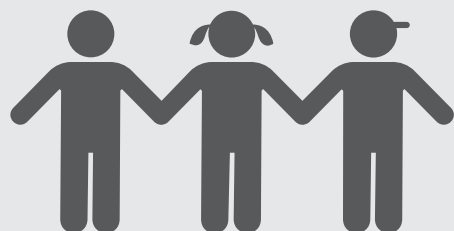


Plan de asistencia y continuidad del aprendizaje

Información general



3,670 ESTUDIANTES
K-12^o



325
EMPLEADOS



7
ESCUELAS

Escuela primaria: 3
Escuela intermedia: 1
Escuela secundaria: 1

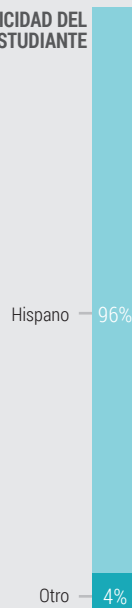
Continuación: 1
Escuela diurna: 1



22 ESTUDIANTES
POR MAESTRO

HISTORIAL DEL DISTRITO

ETNICIDAD DEL ESTUDIANTE

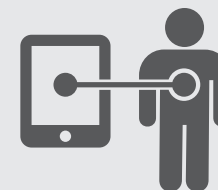


GRUPOS DE ESTUDIANTES



Proporción de Dispositivos 1: 1

Mejoras en las áreas de tecnología para asegurar el acceso de cada estudiante



Prioridades del Distrito

Seguridad, logros académicos, participación de los estudiantes y las partes interesadas

Misión del Distrito

Estamos comprometidos a preparar y empoderar a nuestros estudiantes para que sean miembros competitivos, productivos y compasivos de la sociedad.



IMPACTO DE COVID-19 EN 2019-20

A pesar de los impactos generalizados de la pandemia COVID-19, MUSD, con la ayuda de nuestras partes interesadas, se compromete a garantizar la seguridad y educación continua de nuestros estudiantes.



3/16/20: Todas las escuelas cerraron físicamente

6/4/20: Fin del año escolar 19-20

8/10/20: El año escolar 20-21 comienza con un aprendizaje 100% remoto



El **29%** de los días escolares se llevaron a cabo de **forma remota**.



Aprendizaje a distancia

Debido a los cierres por COVID-19, las clases se llevaron a cabo de forma remota hasta el final del año escolar 19-20.



Métrica de calificación modificada

Se adoptó una métrica de calificación modificada para garantizar que este período de cierre no afecte los registros académicos de los estudiantes.



Evaluaciones canceladas

Debido al cierre de escuelas, muchas evaluaciones de fin de año fueron canceladas o pospuestas.

Los comentarios de las partes interesadas ayudaron a guiar la creación del Plan de Continuidad del Aprendizaje y muchos grupos diferentes participaron en el proceso de desarrollo.



4

ENCUESTAS
realizadas



2

GRUPOS DE EXPERTOS
de reapertura



10

REUNIONES VIRTUALES
realizadas



Período de

2

SEMANAS
para comentarios públicos



11

GRUPOS
involucrados

Grupos involucrados:

*Padres, Estudiantes,
Padres, Personal,
Administradores, Junta
Directiva, DAC, DELAC,
MTA, & CSEA*



Lista de Temas Discutidos:

- Borrador del plan de continuidad del aprendizaje
- Gastos planificados
- Planes de reapertura de escuelas
- Datos de los perfiles del distrito



MUSD ha informado, consultado e involucrado a las partes interesadas de la escuela en el proceso de creación del LCP anteriormente descrito. Las comunicaciones con dichas partes incluyen:



Página web, correo electrónico, teléfono, mensajes verbales, reuniones virtuales.

Observaciones de las partes interesadas

PUNTOS CLAVE



- Los padres necesitan ayuda para comprender las herramientas y la tecnología de aprendizaje a distancia para que puedan apoyar de manera efectiva a sus estudiantes.
- Se necesita capacitación y comunicación sobre nuevos protocolos de seguridad.
- Muchos maestros sugirieron que el distrito desarrolle un modelo híbrido de instrucción que se adhiera a todas las guías generales de seguridad.



Luego, la retroalimentación se incorporó al



**plan de asistencia y
continuidad del aprendizaje**

MEDIDAS DE SEGURIDAD



Ambiente seguro en el plantel escolar

Todos los planteles escolares contarán con estaciones para lavarse las manos, señalización de distanciamiento social y separadores de plexiglás.



Distanciamiento social

Se practicará el distanciamiento social y se evitarán las grandes reuniones en el plantel escolar.



Limpieza frecuente

Las superficies e instalaciones de la escuela se limpiarán y desinfectarán con frecuencia.



Tapabocas

Es necesario cubrirse la cara en entornos donde no se puede mantener el distanciamiento social.

FASES DE REAPERTURA DE ESCUELAS

1

FASE



100% aprendizaje a distancia

Puntos clave

Cierre de escuelas

Debido a la crisis de COVID-19, las escuelas se cerraron y todas las clases se llevaron a cabo en línea para el final del año escolar 2019-20.

Inicio remoto

De acuerdo con el mandato del estado de California, MUSD ha comenzado el año de forma remota, con todos los estudiantes usando un modelo de aprendizaje a distancia.

2

FASE



Modelo híbrido

(Se puede usar una fase híbrida antes de hacer la transición al aprendizaje totalmente en persona)

Puntos clave

Reapertura de escuelas

Cuando los funcionarios de salud y del gobierno consideren que es seguro hacerlo, MUSD podrá primero pasar a un modelo híbrido de transición.

Modelo híbrido

Un modelo híbrido incluiría tanto la instrucción en persona como la instrucción de aprendizaje a distancia asincrónica en un esfuerzo por reducir la proporción de estudiantes en un esfuerzo por reducir la proporción de estudiantes por maestro y minimizar las reuniones en las escuelas.

3

FASE



Aprendizaje en persona

Puntos clave

Protocolos de seguridad

Se seguirán todos los protocolos de seguridad recomendados, incluida la desinfección frecuente, controles diarios de temperatura, distancia física, requisitos de tapaboca, etc.



Diagnóstico de la pérdida de aprendizaje

Al regresar al aprendizaje en persona, se administrarán evaluaciones diagnósticas a los estudiantes para evaluar la pérdida de aprendizaje y las áreas de necesidad.

ACCIONES Y GASTOS PREVISTOS EN 2020-21 PARA EL APRENDIZAJE EN PERSONA

| | Acción / Servicio | | Cantidad |
|--|--|--|-----------|
| | Ambiente seguro en el salón de clases: todos los salones de clases recibirán toallitas desinfectantes, desinfectantes para manos y botes de basura que no se toquen para apoyar conductas de higiene saludable. | | \$350,000 |
| | Ambiente seguro en el plantel escolar: todos los planteles escolares contarán con estaciones para lavarse las manos, señalización de distanciamiento social y las oficinas principales y otros lugares esenciales de reunión contarán con separadores de plexiglás para mantener a todos seguros. | | \$450,000 |

ACCIONES Y GASTOS PREVISTOS EN 2020-21 PARA EL APRENDIZAJE EN PERSONA

|  Acción / Servicio |  Cantidad |
|--|--|
| Ambiente limpio: para garantizar un ambiente de enseñanza y aprendizaje debidamente limpio y desinfectado, los conserjes recibirán capacitación sobre cómo desinfectar adecuadamente las instalaciones. | \$225,000 |
| Nutrición: se ha desarrollado un plan de distribución de comidas para los estudiantes que no están en sesión durante el aprendizaje híbrido. | \$120,000 |
| Tiempo de aprendizaje extendido: para ayudar a los estudiantes en riesgo de pérdida de aprendizaje, se ofrecerá tiempo de aprendizaje extendido (tutoría extracurricular, sesiones de invierno y verano). | \$700,000 |
| Chromebooks: debido a que se han distribuido Chromebooks para los estudiantes durante el aprendizaje a distancia, se comprarán Chromebooks adicionales para su uso durante la instrucción en persona. | \$1,000,000 |
| Dispensador de agua manos libres: se comprarán dispensadores de agua manos libres para permitir que los estudiantes y el personal llenen los recipientes de agua sin hacer contacto. | \$70,000 |
| Quiosco de control de temperatura: se comprarán quioscos de control de temperatura y se colocarán en todas las instalaciones del distrito para ayudar a acelerar de manera efectiva y eficiente el proceso de evaluación. | \$40,000 |



CÓMO FUNCIONA EL APRENDIZAJE A DISTANCIA



Interacciones diarias en vivo

Dependiendo del grado escolar, los estudiantes recibirán una cierta cantidad de instrucción sincrónica en vivo todos los días.



Instrucción asincrónica

Además de las interacciones diarias en vivo, los estudiantes recibirán lecciones pregrabadas, práctica guiada y ejercicios independientes.



Inicios de sesión diarios

Los estudiantes deberán iniciar sesión diariamente y los maestros podrán observar físicamente a los estudiantes y documentar su asistencia y participación.

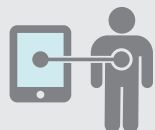


Recursos en línea

- www.musdaztecs.com
- www.cde.ca.gov/ls/he/hn/coronavirus.asp
- <https://sites.google.com/mendotaschools.org/sel/home>

APOYO A LA CONTINUIDAD DEL APRENDIZAJE

ACCESO Y CONECTIVIDAD

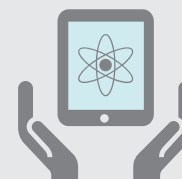


DISPOSITIVOS PROVISITOS AL
100%
DE LOS ESTUDIANTES



Puntos de acceso a Internet

Se proporcionan puntos de acceso a Internet a los estudiantes que los necesitan para garantizar que todos los estudiantes tengan acceso a Internet.



Soporte técnico

Se proporciona soporte técnico según sea necesario para maximizar la instrucción y el acceso.

PARTICIPACIÓN Y PROGRESO DE LOS ALUMNOS



La asistencia diaria

Los maestros controlan la asistencia diaria y los contactos durante la instrucción sincrónica.



El valor de tiempo de las asignaciones

Se documentará el valor de tiempo de las asignaciones para garantizar que los estudiantes reciban suficientes minutos de instrucción cada día.



Las oportunidades de apoyo e intervención

Están disponibles para los estudiantes todos los días, en forma de grupos pequeños y apoyos individuales.

DESARROLLO PROFESIONAL Y ROLES Y RESPONSABILIDADES DEL PERSONAL



Desarrollo profesional

Se proporciona desarrollo profesional para ayudar a los maestros a utilizar de manera efectiva las herramientas de aprendizaje a distancia y las prácticas de instrucción.



Los entrenadores académicos

Los entrenadores académicos proporcionarán a los maestros capacitación en herramientas y métodos de aprendizaje a distancia.



Los roles y las responsabilidades flexibles del personal

Los roles y las responsabilidades flexibles del personal son esenciales para ayudar al NMCUSD a navegar con éxito los desafíos nuevos y en desarrollo.

APOYO PARA ESTUDIANTES CON NECESIDADES ÚNICAS



Los aprendices de inglés

Los aprendices de inglés recibirán instrucción ELD integrada y designada diariamente.



El enlace del distrito



El enlace del distrito llevará a cabo controles regulares y brindará los apoyos necesarios para los jóvenes de hogar temporal y los estudiantes sin hogar.



Los programas de educación individualizada

Los programas de educación individualizada se seguirán utilizando para los estudiantes de educación especial.

ACCIONES Y GASTOS PREVISTOS EN 2020-21 PARA LA EDUCACIÓN A DISTANCIA

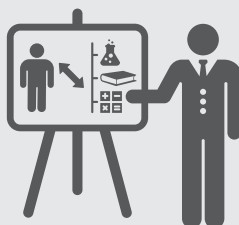
|  Acción / Servicio |  Cantidad |
|---|--|
| Tutoría virtual: brindar apoyo académico adicional individual o en grupos pequeños por teléfono o una plataforma en línea. | \$750,000 |
| Apoyo académico adicional: contrato con AmeriCorps para proporcionar tutores de intervención en lectura para aprendices de inglés, estudiantes sin hogar, jóvenes de hogar temporal, estudiantes de bajos ingresos y estudiantes con discapacidades que tienen dificultades con la lectoescritura. | \$25,000 |
| Tecnología: comprar Chromebooks adicionales para garantizar que todos los estudiantes tengan acceso a un programa de aprendizaje a distancia de calidad. | \$1,000,000 |
| Desarrollo profesional: proporcionar desarrollo profesional, materiales y recursos para garantizar que todo el personal esté debidamente capacitado para ejecutar nuestro programa de aprendizaje a distancia. | \$500,000 |
| Programas de apoyo instructivo suplementarios para la estructura en línea: proporcionar a los maestros programas que mejorarán la estructura de la instrucción en línea (Nearpod, Kami, Turn_It_In, SeeSaw). | \$20,000 |
| Apoyo tecnológico: contratar el soporte de VTech para proporcionar apoyo en el sitio y por teléfono a las familias y al personal que necesiten ayuda con las herramientas de instrucción digitales y en línea del Distrito. | \$80,000 |
| Estructura del aula virtual: comprar un telón de fondo y un soporte para que todos los maestros estén al frente durante la instrucción en línea, con el fin de ayudar a proporcionar estructura y consistencia en lo que los estudiantes ven diariamente detrás de nuestro personal docente, y minimizar las posibles distracciones en el lado del maestro del foro. | \$40,000 |





Diagnosticar y abordar la pérdida de aprendizaje de los alumnos será un enfoque principal en 2020-21 después del cierre de escuelas en la primavera de 2020.

ESTRATEGIAS DE PÉRDIDA DE APRENDIZAJE



- Utilice los resultados de la evaluación para identificar los estándares de aprendizaje perdidos y el contenido que son requisitos previos para el aprendizaje futuro.
- Proporcionar instrucción diferenciada para garantizar que los estudiantes que lo necesitan puedan acelerar su aprendizaje.
- Ofrecer tutorías diarias después de la escuela.

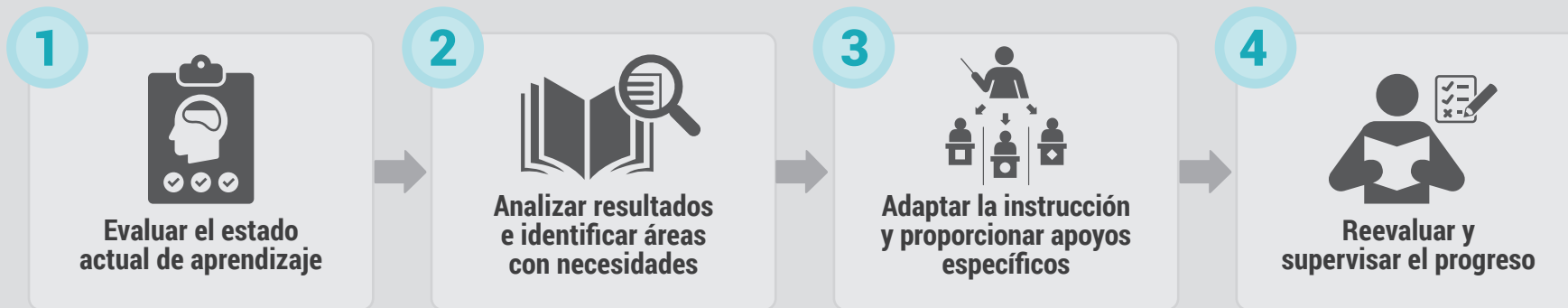
MEDIR LA EFECTIVIDAD



- Use evaluaciones formativas frecuentes para monitorear el progreso del alumno hacia las metas de aprendizaje que se establecen al comienzo del año.
- Continuar usando evaluaciones comparativas para medir el progreso en comparación con los estándares normales del nivel de grado.
- Utilice los datos de la evaluación para identificar y adoptar estrategias efectivas.

ABORDAR LA PÉRDIDA DE APRENDIZAJE

CICLO DE 4 PASOS



ACCIONES Y GASTOS PREVISTOS EN 2020-21 PARA PÉRDIDA DE APRENDIZAJE DEL ALUMNO

| 🔨 Acción / Servicio | 📦 Cantidad |
|---|------------------|
| Tiempo de aprendizaje extendido: ofrecer tiempo de aprendizaje extendido en forma de tutoría extracurricular y ofreciendo sesiones de invierno y verano a los estudiantes en riesgo de pérdida de aprendizaje. | N/A |
| Programas de apoyo instructivo suplementarios: apoyar a los estudiantes no duplicados que corren mayor riesgo de pérdida de aprendizaje a través de programas en línea adicionales que brindan apoyo curricular prescriptivo y adaptativo (ESGI, Imagine Learning, Renaissance, Swun Math, i-Ready). | \$225,000 |

BIENESTAR SOCIAL Y EMOCIONAL



Apoyo y servicios

Los estudiantes y el personal tienen acceso a los recursos comunitarios establecidos, así como a los conductistas y psicólogos escolares proporcionados por el distrito.

Desarrollo profesional

El personal recibe desarrollo profesional sobre salud mental, incluida la capacitación sobre qué señales buscar en los estudiantes con dificultades.



Recursos de salud mental

La información y los recursos relacionados con la salud mental y el bienestar socioemocional están disponibles a través del sitio web del distrito y a través de folletos proporcionados durante el período de incorporación paulatina del distrito.



PARTICIPACIÓN Y SERVICIO SOCIAL

SE UTILIZARÁN ESTRATEGIAS DE REINCORPORACIÓN POR NIVELES

para reincorporar a los estudiantes desconectados

NIVEL I: PROMOVER LA PREVENCIÓN



Los maestros supervisan la asistencia diaria de los estudiantes y comunican la importancia de la asistencia regular.

NIVEL II: INTERVENCIÓN TEMPRANA



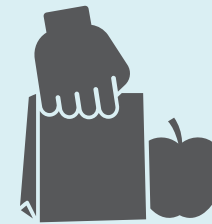
Inicio del proceso SARB del distrito y servicio social personalizado y visitas al hogar por parte de la administración del plantel escolar.

NIVEL III: INTERVENCIÓN INTENSIVA



El plan de asistencia se desarrolla y el Director de Asistencia y Bienestar Infantil proporciona un manejo intensivo de casos.

NUTRICIÓN ESCOLAR



Recogida de comida

El desayuno y el almuerzo están disponibles para que los estudiantes los recojan los días que no están en el plantel escolar.

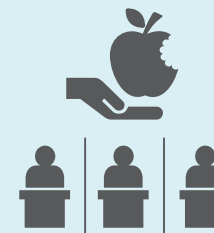
Entrega de comida

Se hacen arreglos especiales para entregar las comidas a las familias que no pueden recogerlas.



Comidas en el plantel escolar

Las comidas en el plantel escolar se servirán en el salón de clases para evitar grandes reuniones y mezcla de estudiantes.



Abbreviations: CSEA (Asociación de Empleados Escolares de California), DAC (Comité Asesor de Distrito), DELAC (Comité Asesor de Aprendices de Inglés del Distrito), ESGI (Software educativo que guía la instrucción), LCP (Plan de asistencia y continuidad del aprendizaje), LCAP (Plan de Responsabilidad y Control Local), MTA (Asociación de Maestros de Mendota), MUSD (Distrito Escolar Unificado de Mendota), SARB (Junta de Revisión de Asistencia Escolar).



Para conocer más recursos de LCAP/LCP, haga clic o escanee el código QR, o visite www.goboinfo.com y busque su distrito

Esta infografía solo proporciona un resumen de alto nivel. Para obtener detalles más específicos, consulte el plan narrativo de LCP de 24 páginas adjunto.

